
ACTUALITZACIÓ PROJECTE DE
DIRECCIÓ

2021 - 2025

Lourdes González Campos

ins
La **Merce**

ÍNDEX

INTRODUCCIÓ	2
1. DIAGNOSI	2
2. OBJECTIUS I ESTRATÈGIES	3
2.1. OBJECTIU 1: Reduir l'abandonament de l'alumnat	3
2.2. OBJECTIU 2: Millorar els resultats educatius	6
2.3. OBJECTIU 3: Millorar la cohesió social	9
2.4. OBJECTIU 4: Millorar la satisfacció de la comunitat educativa	12
2.5. OBJECTIU 5: Treballar en el marc de l'excel·lència	15
2.6. SISTEMA D'INDICADORS PER A L'AVUACIÓ DE L'EXERCICI DE LA DIRECCIÓ	19
2.7. CONCRECCIÓ ORGANITZATIVA	21
2.8. RETIMENT DE COMPTES	23
2.9. QUADRE DE SEGUIMENT ANUAL DE RESULTATS	25
2.10. ANNEX I : MEMÒRIA FINAL DE MANDAT	26

INTRODUCCIÓ

Aquest document és l'actualització del Projecte de Direcció 2017-2021 presentat per Lourdes González Campos com a Directora de l'Institut Mare de Déu de la Mercè i exposa la proposta pel segon mandat com a directora.

Els objectius que proposa seran els següents:

1. Reduir l'abandonament de l'alumnat
2. Millorar els resultats educatius
3. Millorar la cohesió social
4. Millorar la satisfacció de la comunitat educativa
5. Treballar en el marc de l'excel·lència

Els quatre primers segueixen la línia de treball marcada el curs 2017-2020 si bé cal dir que *Reduir l'abandonament* es desmarca de l'objectiu 2 (Millorar els resultats educatius) per la importància i transcendència que té i es defineix com objectiu particular.

A banda d'això apareix un nou objectiu, *Treballar en el marc de l'excel·lència*, objectiu que hem articulats durant els darrers quatre cursos amb actuacions planificades en les Programacions Generals i avaluades en les Memòries Anuals però que no quedava reflectit com objectiu amb identitat pròpia. Pel proper mandat es contempla encabir aquí les estratègies pròpies d'una gestió en qualitat amb un objectiu d'excel·lència.

1. DIAGNOSI

L'Institut Mare de Déu de la Mercè és un centre públic que pertany al Departament d'Educació, la seva oferta educativa s'emmarca dins de l'etapa postobligatòria, ofereix Cicles Formatius de Grau Mitjà i Superior a més de Programes de Formació i Inserció.

La situació actual de l'Institut després del primer mandat com a Directora queda descrita a la *Memòria final de mandat* que s'inclou com a document annex però a tall de resum o síntesi us emplaço a llegir les línies següents.

Els objectius que es proposaven al primer mandat estaven alineats amb el Projecte per a la Millora de la Qualitat dels centres educatius públics: Millorar els resultats educatius, Millorar la cohesió social, Prevenir l'abandonament prematur i també es va incloure Millorar la satisfacció de la comunitat educativa.

L'assoliment dels objectius es va plantejar a quatre cursos vista i el seu progrés es pot veure a la pàgina 10 de la *Memòria final de mandat* on es recullen els indicadors que permeten mesurar el grau d'assoliment que en aquest cas va ser positiu. He de dir que encara que la valoració és positiva perquè es va arribar als valors finals demanats, l'après aquests quatre cursos afavorirà plantejar estratègies i actuacions dirigides als punts on els indicadors han flaquejat encara que la mitjana del centre ha compensat els resultats.

Pel que fa a les estratègies i actuacions planificades per assolir els objectius així com la seva temporització també es poden consultar a la *Memòria*. Totes elles es van poder desenvolupar sense cap incidència excepte el Foment del temps d'esbarjo de qualitat que va quedar posposada degut al nou escenari Covid.

En el mateix ordre de coses és important esmentar que encara que l'últim trimestre del curs 2019-2020 i aquest mateix curs 2020-2021 l'activitat educativa s'ha donat en un escenari no favorable, amb un model d'ensenyament – aprenentatge híbrid, els resultats del curs 2019-2020 no es van veure afectats, inclús podríem dir que van millorar. Ara bé, aquesta millora l'hem de confirmar amb els resultats finals del curs actual 2020-2021 i la tendència de millora s'haurà de ratificar el curs 2021-2022.

Si busquem factors amb un alt impacte en la millora de resultats cal fer esment específic de la introducció de noves metodologies pedagògiques (ABP). El curs 2018-2019 vam començar la formació dels docents i a partir d'aquí s'ha treballat amb rigor per consolidar el procés d'ensenyament-aprenentatge i un sistema d'avaluació adequat a les necessitats del procés. L'actualització del projecte de direcció continua aquesta proposta de treball i es marca com a meta la formació del claustre amb la intenció de posar al seu abast eines de treball que permetin triar metodologies adients a les necessitats que presenti el procés d'ensenyament – aprenentatge.

En últim lloc convé destacar la importància del canvi del model de lideratge en la consecució i millora dels resultats. Aquest punt queda explicat a la Memòria però per la seva importància i pel pes que ha tingut en l'assoliment dels resultats vull fer constar que aprofitar i integrar les fortaleses dels docents, així com les seves capacitats i competències, ens ha permès formar un bon equip multidisciplinar. Les tasques s'han distribuït en funció de les aptituds de cada membre i els equips s'han format de forma natural creant una dinàmica de conjunt que ha afavorit la confiança i el treball.

Els bons resultats ens fan seguir apostant pel de lideratge distribuït com a eina de gestió i el nou repte serà formar als caps de departament i coordinadors perquè el model de gestió sigui eina de centre.

2. OBJECTIUS I ESTRATÈGIES

Els objectius que proposa aquest document així com les estratègies segueixen les directrius marcades pel Departament d'Educació i tenen coherència amb la diagnosi actual del centre i amb els objectius especificats al PEC.

2.1. OBJECTIU 1: Reduir l'abandonament de l'alumnat

És possiblement un dels objectius més difícils d'assolir perquè les estratègies o protocols d'actuació fixats en l'etapa postobligatòria en molts casos no tenen l'impacte desitjat o bé no queda garantit que s'arribi a tot l'alumnat en risc d'abandonament. Per aquesta raó ens plantejem incidir sobre l'orientació i sobre l'acompanyament de l'alumnat en aquesta situació fent un seguiment acurat dels casos que es presentin amb accions compreses dins del Pla d'acció Tutorial. En conseqüència es revisaran les activitats proposades al Pla d'acció tutorial amb la intenció de dotar-lo d'eines i recursos dirigits a pal·liar el problema.

De manera paral·lela els ritmes d'aprenentatge de l'alumnat són diversos i en molts casos, encara que no hi hagi cap necessitat educativa, necessiten una adequació al seu context personal per no acabar abandonant. Per aquesta raó es potenciarà l'orientació personal i acadèmica que es treballarà a tutoria i amb l'orientador/a en el moment que sigui assignat al centre.

Finalment es crearà un protocol per detectar i reconduir l'alumnat absentista i en casos d'abandonament es farà un seguiment per orientar l'alumne que abandona per motius educatius.

OBJECTIU 1 : REDUIR L'ABANDONAMENT DE L'ALUMNAT							
RESPONSABLE DE L'OBJECTIU: CAP D'ESTUDIS / COORDINADORA PEDAGÒGICA							
ACTUACIONS	TEMPORITZACIÓ				RESPONSABLE	INDICADOR	SEG
	Curs 2021-2022	Curs 2022-2023	Curs 2023-2024	Curs 2024-2025			
ESTRATÈGIES	1.1. Revisió i adequació del PAT 1.2. Potenciació de l'orientació personal i acadèmica 1.3. Detecció de l'alumnat absentista 1.4. Gestió de l'abandonament						
1.1.1 Revisar i adequar a cada nivell educatiu el document PAT	x	x			Cap d'estudis Coordinadora pedagògica	100 % del PAT revisat i aprovat. Document PAT.	
1.1.2 Confeccionar dossier amb activitats per les sessions de tutoria de 1r i 2n de GM	x	x			Cap d'estudis Coordinadora pedagògica	Dossier implementat , operatiu i aprovat. Dossier PAT	
1.1.3. Confeccionar dossier amb activitats per les sessions de tutoria de 1r i 2n de GS	x	x			Cap d'estudis Coordinadora pedagògica	Dossier implementat , operatiu i aprovat. Dossier PAT	
1.1.4. Planificar i fer seguiment de les sessions de tutoria	x	x	x	x	Cap d'estudis Coordinadora pedagògica	Planificació 100% a principi de curs. Dossier PAT	
1.1.5. Valorar les sessions de tutoria de GM	x	x	x	x	Cap d'estudis Coordinadora pedagògica	Índex de satisfacció de l'alumnat de GM amb les sessions de tutoria ≥ 80%	
1.1.6. Valorar les sessions de tutoria de GS	x	x	x	x	Cap d'estudis Coordinadora pedagògica	Índex de satisfacció de l'alumnat de GS amb les sessions de tutoria ≥ 70%	
1.2.1. Incloure activitats d'orientació professional i acadèmica en el PAT	x	x			Cap d'estudis Coordinadora pedagògica	Nombre d'activitats incloses / per promoció ≥ 2	
1.3.1. Establir protocol d'actuació en cas d'alumnes absentistes	x				Cap d'estudis Coordinadora pedagògica Tutors	Protocol implementat, operatiu i aprovat .	

1.4.1. Revisar el protocol d'ús de la fitxa d'abandonament	x				Secretari Cap d'estudis Coordinadora pedagògica	Protocol actualitzat , operatiu i aprovat	
1.4.2. Estudiar els motius d'abandonament a partir de les dades de la fitxa d'abandonament	x	x	x	x	Secretari	Document recull amb nombre d'abandonaments i motius / trimestre . Acta reunió direcció.	
1.4.3. Orientar l'alumnat que abandona per motius educatius	x	x	x	x	Secretari Cap d'estudis Coordinadora pedagògica Orientadora	Percentatge d'alumnat orientat \geq 80%	

INDICADORS DE RESULTATS OBJECTIU 1	DESCRIPTORS	RECOLLIDA DE DADES			
		INSTRUMENT	RESPONSABLE	PERIODICITAT	OBSERVACIONS
Índex d'alumnes de CFGM abandonen el centre	Percentatge d'alumnat de GM que abandona	Fitxa d'abandonament	Secretari	Anual	No comptarà com abandonament l'alumnat que continua al sistema educatiu. Les dades inicials es prendran de la llista de grup a 15 d'octubre i les finals a 31 de maig
Índex d'alumnes de CFGS que abandonen el centre	Percentatge d'alumnat de GS que abandona	Fitxa d'abandonament	Secretari	Anual	No comptarà com abandonament l'alumnat que continua al sistema educatiu. Les dades inicials es prendran de la llista de grup a 15 d'octubre i les finals a 31 de maig
Índex de satisfacció de l'alumnat GM amb les sessions de tutoria	Percentatge d'alumnat de GM satisfet amb les sessions de tutoria	Enquesta satisfacció alumnat	Prefectura d'estudis	Anual	
Índex de satisfacció de l'alumnat GS amb les sessions de tutoria	Percentatge d'alumnat de GS satisfet amb les sessions de tutoria	Enquesta satisfacció alumnat	Prefectura d'estudis	Anual	

2.2. OBJECTIU 2: Millorar els resultats educatius

Els resultats obtinguts durant el curs 2019-2020 en referència a alumnat graduat (*Memòria final de mandat, full 10*) van ser 62,11 % pel que fa a alumnes de Cicles formatius de Grau Mitjà (CFGM) i 66,99 % dels alumnes de Cicles Formatius de Grau Superior (CFGS).

Aquestes dades es valoren positivament i reflecteixen una progrés continuat en el percentatge d'alumnes que han graduat des del curs 2017-2018, però hem de dir que són dades encara millorables. Hem de continuar treballant i pel proper mandat proposem posar el llindar acceptable en una graduació a partir d'un percentatge del 70% per alumnat de CFGM i del 80% per alumnat de CFGS.

Per assolir aquest objectiu es planteja continuar la línia de treball engegada durant el primer mandat de direcció, revisar el procés d'ensenyament i aprenentatge i la seva concreció en les programacions i avaluació. Les actuacions van encaminades a realitzar un reflexió profunda sobre les metodologies i eines emprades, valorant si són les adequades pel nivell i grup classe i d'altra banda avaluar el nostre alumnat amb criteris d'assoliment de Resultat d'aprenentatge (RA).

Per aconseguir-ho es proposa entre d'altres una formació continuada del professorat en noves metodologies pedagògiques i en processos i tipus d'avaluació.

Així mateix es voldrà consolidar la realització de l'*Avaluació diagnòstica*, adequant-la a les característiques pròpies de cada família professional. També es reflexionarà sobre les dades extretes d'aquesta avaluació amb la intenció de programar els currículums donant resposta a les necessitats del grup classe treballant en una marc d'inclusió i atenció a la diversitat.

Finalment s'establirà el protocol de detecció i actuació en cas d'alumnat amb *Necessitats Educatives de Suport Específic* (NESE). Aquestes actuacions perfilaran els protocols actuals i es faran comptant amb el recurs d'una orientadora al centre, el seu treball aportarà una visió i valoració qualificades en cas de propostes d'adaptacions curriculars i/o plans individualitzats.

OBJECTIU 2 : MILLORAR ELS RESULTATS EDUCATIUS							
RESPONSABLE DE L'OBJECTIU: COORDINADORA PEDAGÒGICA/ CAP D'ESTUDIS							
ACTUACIONS	TEMPORITZACIÓ				RESPONSABLE	INDICADOR	SEG
	Curs 2021-2022	Curs 2022-2023	Curs 2023-2024	Curs 2024-2025			
ESTRATÈGIES	2.1. Revisió del procés d'ensenyament –aprenentatge 2.2. Revisió del procés d'avaluació 2.3. Detecció d'alumnat amb NESE						
2.1.1. Analitzar els resultats acadèmics per grup/ mòdul i proposar actuacions metodològiques en cas de resultats negatius	x	x	x	x	Cap d'estudis Coordinadora pedagògica Cap de departament	Anàlisi i actuacions en cas de millora especificats en el document Memòria de departament Memòries departament amb dades = 6	
2.1.2. Revisar les programacions i activitats proposades i validar coherència amb l'assoliment dels RA	x	x	x	x	Cap d'estudis Coordinadora pedagògica Cap de departament	Índex de programacions revisades = 100 %	
2.1.3. Establir el pla de formació en <i>Noves metodologies educatives</i> per a cada família professional	x	x	x	x	Cap d'estudis Coordinadora pedagògica Subdirector Coordinadora noves metodologies	Nombre de formacions realitzades per família professional ≥ 75%	
2.1.4. Elaborar rúbriques que orientin en el treball i avaluació per resultats d'aprenentatge	x	x	x	x	Coordinadora pedagògica Cap de departament	Nombre de professors que incloguin rúbriques en el seu treball ≥ 80% professorat del claustre	
2.1.5. Adequar espais per desenvolupar processos d'ensenyament aprenentatge amb noves metodologies educatives	x	x	x		Administrador Directora	Adequació de la sala 110 per treball amb noves metodologies educatives Adequació del taller T18 per treball cooperatiu en matèries d'electricitat /electrònica Adequació de la sala polivalent per treball en noves metodologies educatives	

2.2.1. Establir el pla de formació en <i>Processos i tipus d'avaluació</i> per cada família professional	x	x			Cap d'estudis Coordinadora pedagògica Subdirector Coordinadora noves metodologies	Nombre de sessions de formació/ família professional ≥ 1	
2.2.2. Realitzar avaluació diagnòstica de l'alumnat que s'incorpora al centre	x	x	x	x	Cap d'estudis Coordinadora pedagògica	Nombre d'avaluacions diagnòstiques realitzades = nombre de grups de primer curs	
2.2.3. Incloure a les programacions anuals actuacions per donar resposta a les necessitats detectades a l'avaluació diagnòstica	x	x	x	x	Cap d'estudis Coordinadora pedagògica Cap de departament	Nombre de necessitats detectades /Nombre d'actuacions proposades = 1	
2.3.1. Establir protocol de detecció d'alumnes amb NESE (Avaluació diagnòstica, via oficial)	x				Cap d'estudis Coordinadora pedagògica Orientadora Secretari	Protocol establert i aprovat	
2.3.2. Establir protocol d'actuació per l'alumnat amb NESE	x				Orientadora	100 % d'alumnes detectats amb NESE amb protocol d'actuació realitzat	

INDICADORS DE RESULTATS OBJECTIU 2	DESCRIPTORS	RECOLLIDA DE DADES			
		INSTRUMENT	RESPONSABLE	PERIODICITAT	OBSERVACIONS
Índex d'alumnes de CFGM que obtenen el títol	Percentatge d'alumnes de CFGM que es gradua	Actes d'avaluació final de curs	Secretari	Anual	Les dades es prendran respecte la llista de segon curs.
Índex d'alumnes de CFGM que obtenen el títol	Percentatge d'alumnes de CFGS que es gradua	Actes d'avaluació final de curs	Secretari	Anual	Les dades es prendran respecte la llista de segon curs.
Índex d'UF's superades	Percentatge d'UFs superades	Actes d'avaluació final de curs	Secretari	Anual	Les dades es prendran respecte les UF's matriculades.

2.3. OBJECTIU 3: Millorar la cohesió social

Durant el primer mandat s'ha potenciat la cohesió social amb actuacions en diferents àmbits i espais. Potenciar la cohesió social entre els diferents membres de la comunitat educativa i amb entitats o organismes externs al centre en ha permès enfortir i/o crear relacions socials que són un complement necessari pel creixement del centre.

Els propers quatre cursos es continuarà la mateixa línia de treball i es proposen estratègies que fomenten la cohesió social entre els docents i alumnat de les diferents famílies professionals. La creació de grups de treball heterogenis tant amb activitats formatives com a lúdiques permetrà a la comunitat educativa crear espais inclusius donant oportunitats per integrar la diversitat de l'alumnat que acull el centre.

També es potenciarà la cohesió entre docents, tant del centre com externs, amb la intenció de crear espais que afavoreixin compartir les bones pràctiques i els coneixement d'altres sistemes educatius amb pedagogies d'atenció a la diversitat més consolidades.

D'altra banda, la cohesió social amb l'entorn més proper al centre s'enfortirà amb diferents actuacions amb instituts i entitats del barri i districte que ja hem engegat durant el primer mandat i volem reforçar durant els propers cursos. Es donarà importància a la difusió de l'oferta formativa i activitats que desenvolupa el centre per crear lligams i flux d'alumnat amb els centres del barri.

Finalment, també plantejarem com a estratègia per assolir aquest objectiu el foment de la participació en intercanvis i/o programes amb centres i empreses d'altres països. Les diferents actuacions proposades per desenvolupar l'estratègia fomenten en primer lloc una relació de cohesió social amb comunitats educatives d'altres països però no menys important ens dona un instrument per afavorir la participació en activitats de mobilitat internacional d'alumnat en risc d'exclusió econòmica, cal recordar que el nivell socioeconòmic de l'alumnat del centre, principalment dels cicles formatius de grau mitjà i de PFI és mig-baix.

OBJECTIU 3 : MILLORAR LA COHESIÓ SOCIAL							
RESPONSABLE DE L'OBJECTIU: SUBDIRECTOR							
ACTUACIONS	TEMPORITZACIÓ				RESPONSABLE	INDICADOR	SEG
	Curs 2021-2022	Curs 2022-2023	Curs 2023-2024	Curs 2024-2025			
ESTRATÈGIES	3.1. Foment de la participació en intercanvis i/o programes amb centres i empreses d'altres països. 3.2. Foment de la cohesió entre les diferents famílies professionals del centre 3.3. Foment de la relació amb instituts d'educació i entitats del districte o de la ciutat 3.4. Foment d'activitats lúdiques de cohesió						
5.5.1. Erasmus 2019-1-ES01-KA102-063607	x				Coordinador de Mobilitat internacional	Nivell d'aplicació de l'activitat: Nombre d'alumnat que realitzen estances a l'estranger Nombre de professorat que realitzen estances a l'estranger. Nivell de qualitat metodològica: Bona adequació dels terminis i temps de dedicació previstos. Bona adequació dels recursos previstos i emprats. Bona adequació metodològica i organitzativa. Bon nivell de compliment de les responsabilitats assignades. Sessions de treball realitzades. Nivell d'utilitat en l'assoliment de l'objectiu: Nombre de projectes en els que el centre participa. Nombres d'alumnes i professors implicats. Nombres de productes finals fets	
5.5.2. Erasmus 2019-1-ES01-KA103-063193	x				Coordinador de Mobilitat internacional		
5.5.3. Erasmus 2020-1-ES01-KA103-081190	x	x			Coordinador de Mobilitat internacional		
5.5.4. Erasmus 2019-1-ES01-KA202-065993	x				Coordinador de Mobilitat internacional		
5.5.5. Recepció d'alumnat i professorat estrangers en visites curtes i/o pràctiques.	x	x	x	x	Coordinador de Mobilitat internacional		
5.5.6. Speaking corner.	x	x	x	x	Coordinador de Mobilitat internacional		
5.5.7. Nou programa Erasmus 2021-2027.	x				Coordinadora de Qualitat		
3.2.1. Sistematitzar trobades tècniques interdepartamentals	x				Subdirector	Trobades tècniques interdepartamentals ≥ 3	
3.2.2. Incloure en el calendari d'activitats les reunions de coordinadors de centre	x	x	x	x	Subdirector	Reunions per curs de coordinacions de centre ≥ 3	

3.2.3. Incloure en el calendari d'activitats les reunions dels grups de treball de xarxes	x	x	x	x	Subdirector	Reunions per curs de grups de treball de xarxes ≥ 3	
3.2.4. Crear i consolidar grups de treball de xarxa amb mostra heterogènia de participants	x	x	x	x	Subdirector	Membres de cada família professional/ grup de treball ≥ 1	
3.2.5. Realitzar activitats entre docents (World Cafe) per compartir bones pràctiques educatives	x	x	x	x	Subdirector	Reunions/activitats x curs ≥ 1	
3.3.1. Fomentar les activitats / reunions/ contactes amb instituts o entitats educatives	x	x	x	x	Directora	Nombre d'activitats/reunions/contactes/ curs ≥ 3	
3.3.2. Fomentar les activitats/ reunions/ contactes amb entitats del districte.	x	x	x	x	Directora	Nombre d'activitats/reunions/contactes/ curs ≥ 6	
3.3.3. Fomentar la difusió i informació sobre l'oferta formativa i activitats de centre.	x	x	x	x	Directora	Enquesta inici de curs, satisfacció amb la informació rebuda ≥ 8	
3.4.1. Celebrar la Castanyada, incloure l'activitat en calendari d'activitats i si escau a les programacions.	x	x	x	x	Equip directiu	Participació de grups ≥ 15	

INDICADORS DE RESULTATS OBJECTIU 3	DESCRIPTORS	RECOLLIDA DE DADES			
		INSTRUMENT	RESPONSABLE	PERIODICITAT	OBSERVACIONS
Índex de professorat satisfet amb el treball en equip	Resultat pregunta enquesta clima laboral	Enquesta clima laboral	Directora	Anual	
Índex de professorat satisfet amb la comunicació	Resultat pregunta enquesta clima laboral	Enquesta clima laboral	Directora	Anual	
Índex de satisfacció amb la informació rebuda sobre activitats i oferta formativa	Resultat pregunta enquesta inici de curs	Enquesta inici de curs	Prefectura d'estudis	Anual	

2.4. OBJECTIU 4: Millorar la satisfacció de la comunitat educativa

Aquest objectiu ja es va plantejar durant el primer mandat, es va donar prioritat a necessitats com la formació dels docents i PAS i l'adequació d'espais com aulari, tallers i espais comuns, infraestructures com la xarxa informàtica / WIFI i impulsar activitats esportives durant l'esbarjo adreçades a l'alumnat.

La línia de treball és continuista, la millora de la imatge i espais del centre amb planificació a quatre cursos i la potenciació del Pla de formació (docents i PAS) continuen com a prioritats, però també es presenten noves propostes per millorar la satisfacció de la comunitat educativa com

- Implementació del *Pla d'educació digital de Catalunya*
- Certificació del centre segons el model EFQM
- Certificació ISO 45001:2018 de seguretat i salut en el treball
- Informatització dels processos de gestió administrativa

Els anteriors punts es desenvolupen al proper objectiu però es mesurarà l'impacte que tenen en la satisfacció de la comunitat educativa.

A banda d'això, lligat amb la formació i desenvolupament professional, amb l'objectiu d'afavorir el funcionament del centre i estimular el treball en equip i el treball en xarxa, es proposa una formació específica per caps de departament i coordinadors en matèria de lideratge distribuït.

Finalment per valorar l'assoliment d'aquest objectiu es proposa la realització de noves enquestes de satisfacció a tots els sectors. Per obtenir dades amb un impacte real sobre la satisfacció de professorat i PAS l'enquesta actual serà substituïda per una enquesta de clima laboral que valorarà aspectes com la identificació amb els objectius del centre, el treball en equip, la comunicació o l'ambient de treball.

A partir d'una valoració global de centre es proposaran accions per millorar aquells aspectes amb pitjors resultats.

OBJECTIU 4 : MILLORAR LA SATISFACCIÓ DE LA COMUNITAT EDUCATIVA							
RESPONSABLE DE L'OBJECTIU: DIRECTORA							
ESTRATÈGIES	4.1. Confeccionar una nova enquesta de satisfacció de l'alumnat 4.2. Confeccionar una nova enquesta de satisfacció del professorat 4.3. Confeccionar una nova enquesta de satisfacció del PAS 4.4. Adequar espais de treball i descans 4.5. Formar els òrgans unipersonals en lideratge distribuït						
	ACTUACIONS	TEMPORITZACIÓ				RESPONSABLE	INDICADOR
	Curs 2021-2022	Curs 2022-2023	Curs 2023-2024	Curs 2024-2025			
4.1.1. Elaborar una enquesta nova per mesurar la satisfacció de l'alumnat	x	x			Equip directiu/ Secretari	Enquestes contestades \geq 70 % alumnat	
4.1.2. Analitzar resultats obtinguts	x	x	x	x	Subdirector	Document amb anàlisi de resultats i dades . Acta reunió direcció.	
4.1.3. Determinar sobre quins punts de l'enquesta volem incidir	x	x	x	x	Subdirector	Dades Memòria i PGA	
4.1.4. Mesurar l'impacte de les actuacions realitzades.	x	x	x	x	Equip directiu		
4.2.1. Implantar l'enquesta de clima laboral docents	x	x	x		Directora / Secretari	Enquestes contestades \geq 70 % alumnat	
4.2.2. Analitzar els resultats obtinguts	x	x	x	x	Directora	Document amb anàlisi de resultats i dades . Acta reunió direcció.	
4.2.3. Determinar sobre quins punts de l'enquesta volem incidir amb actuacions posteriors i valors desitjats	x	x	x	x	Directora	Dades Memòria i PGA	
4.2.4. Mesurar l'impacte de les actuacions realitzades	x	x	x	x	Equip directiu		
4.3.1. Implantar l'enquesta de clima laboral PAS	x	x	x		Secretari	Enquestes contestades \geq 70 % alumnat	
4.3.2. Analitzar els resultats obtinguts	x	x	x	x	Secretaria	Document amb anàlisi de resultats i dades . Acta reunió direcció.	
4.3.3. Determinar sobre quins punts de l'enquesta volem incidir amb actuacions posteriors i valors desitjats	x	x	x	x	Secretari	Dades Memòria i PGA	
4.3.4. Mesurar l'impacte de les actuacions realitzades	x	x	x	x	Equip directiu		
4.4.1. Adequar espai de descans pel professorat	x				Administrador	Espai adequat i operatiu	

4.4.2. Adequar l'espai de biblioteca		x			Administrador	Espai adequat i operatiu	
4.4.3. Adequar aules tercera planta	x	x	x		Administrador	Espai adequat i operatiu	
4.5.1. Establir i planificar un pla de formació en model de lideratge distribuït per caps de departament i coordinadors	x	x			Subdirector	Pla de formació acordat i aprovat	
4.4.2. Formar a caps i coordinadors en el model de lideratge distribuït	x	x	x	x	Subdirector	Índex de caps formats en lideratge distribuït = 100% Índex de coordinadors formats en lideratge distribuït ≥ 80%	

INDICADORS DE RESULTATS OBJECTIU 4	DESCRIPTORS	RECOLLIDA DE DADES			
		INSTRUMENT	RESPONSABLE	PERIODICITAT	OBSERVACIONS
Índex de satisfacció del professorat amb l'ambient de treball	Percentatge de professor satisfet	Enquesta avaluació clima laboral	Secretari	Anual	
Índex de satisfacció del PAS amb l'ambient de treball	Percentatge de membres del PAS satisfet	Enquesta avaluació clima laboral	Secretari	Anual	
Índex de satisfacció de l'alumnat amb la convivència al centre	Percentatge d'alumnat satisfet	Enquesta satisfacció alumnat	Secretari	Anual	Anualment es concretarà sobre quin punt volem preguntar a l'alumnat. Quedarà recollit a la <i>Programació General Anual</i>
Valoració dels nous espais	Resultat enquesta valoració espais	Enquesta accions de centre	Administrador	Anual	

2.5. OBJECTIU 5: Treballar en el marc de l'excel·lència

Durant el primer mandat es van proposar una sèrie d'estratègies desenvolupades amb actuacions concretes per satisfer a tots els grups d'interès, van quedar recollides a les PGA de cada curs i el seu seguiment i assoliment es van detallar a les Memòries anuals. Una bona mostra en aquest sentit és la millora de la infraestructura TIC amb recursos propis de centre, el desenvolupament d'aplicacions i web per gestions administratives i educatives o l'autoavaluació seguint el model de gestió e2cat.

La proposta pel mandat 2021-2025 està orientada en la mateixa línia i en aquest sentit enuncia un nou objectiu que ha d'englobar les estratègies associades al treball en un marc d'excel·lència.

Els reptes que es plantegen per assolir-ho són els següents:

- Revisió i desenvolupament de documents estratègics de centre: es revisaran i s'adequaran les NOFC, PAT i el Pla de comunicació . També es crearà el llibre d'estil del centre.
- Implementació del Pla d'Educació Digital de Catalunya: seguint les indicacions del Departament d'Educació es dissenyarà el model per definir l'estratègia digital del centre.
- Certificació del centre segons el model EFQM: durant el primer mandat s'ha realitzat l'autoavaluació, estem a l'espera de determinar quins són els punts forts i les àrees de millora que té el centre. La meta és redactar la Memòria i presentar-la externament per ser centre excel·lent el curs 2022-2023.
- Certificació ISO 45001:2018 de seguretat i salut en el treball per establir el marc de gestió i treball. Hem fet accions en matèria de seguretat i salut laboral, la meta és certificar el centre.
- Informatització de processos de gestió administrativa i educativa: desenvolupament d'una aplicació web que permeti gestió àgil i intuïtiva de processos administratius i educatius de centre com preinscripció, matrícula, confecció d'horaris, gestió de baixes i substitucions entre d'altres. L'aplicació es desenvolupa amb l'ànim d'optimitzar recursos humans (temps de gestió) i ser sostenible en el temps.

Les estratègies i actuacions proposades per l'assoliment de l'objectiu revertiran també en una millora de la satisfacció de la comunitat educativa fet que mesurarem amb l'enquesta de satisfacció tal com s'ha indicat a l'objectiu anterior.

OBJECTIU 5 : TREBALLAR EN EL MARC DE L'EXCEL·LÈNCIA							
RESPONSABLE DE L'OBJECTIU: DIRECTORA							
ACTUACIONS	TEMPORITZACIÓ				RESPONSABLE	INDICADOR	SEG
	Curs 2021-2022	Curs 2022-2023	Curs 2023-2024	Curs 2024-2025			
ESTRATÈGIES	5.1. Desenvolupament/revisió dels diferents documents del centre 5.2. Implementació del <i>Pla d'educació digital de Catalunya</i> 5.3. Certificació del centre segons el model EFQM 5.4. Certificació ISO 45001:2018 de seguretat i salut en el treball 5.5. Informatització dels processos de gestió administrativa						
5.1.1. Revisar les normes d'organització i gestió de centre (NOFC) i elaborar un nou document	x	x			Directora	Document revisat i aprovat	
5.1.2. Revisar i redactar el PAT adequant-lo al context de centre	x	x			Cap d'estudis Coordinadora pedagògica	Document revistat i aprovat	
5.1.3. Revisar el Pla de comunicació del centre i adequar el document al nou context de treball	x	x			Subdirector	Pla de comunicació revisat i aprovat	
5.1.4. Elaborar el llibre d'estil	x	x	x		Secretari Subdirector	Llibre d'estil elaborat i aprovat	
5.2.1. Creació de la comissió d'Estratègia Digital de Centre	x				Coordinador TIC-TAC	Acta constitució Comissió d'Estratègia Digital	
5.2.2. Realització de la diagnosi del centre: SELFIE	x				Coordinador TIC-TAC	Acta amb resultats de diagnosi	
5.2.3. Determinació dels objectius en funció de la diagnosi		x			Coordinador TIC-TAC	Acta amb objectius adequats als resultats de diagnosi	
5.2.4. Concreció i seguiment de les activitats per assolir els objectius		x			Coordinador TIC-TAC	Concreció a la PGA i seguiment a la Memòria anual dels objectius fixats	
5.2.5. Avaluació dels resultats de l'EDC			x	x	Directora Subdirector Coordinador TIC-TAC	Acta d'avaluació segons les dades d'assoliment dels objectius recollides a les Memòries anuals	
5.3.1. Tancar autoavaluació	x				Coordinadora de Qualitat / Directora	Autoavaluació tancada primer trimestre.	

5.3.2. Redactar Memòria e2cat	x				Coordinadora de Qualitat Directora	Memòria redactada i finalitzada segon/ tercer trimestre.	
5.3.3. Presentar i avaluar Memòria		x			Coordinadora de Qualitat Directora	Memòria presentada i avaluada amb resultat positiu	
5.4.1. Realitzar l'avaluació inicial del centre	x				Administrador	Avaluació de centre amb identificació dels riscos i les oportunitats relacionades amb la seguretat i salut del membres de la comunitat educativa.	
5.4.2. Implementar els processos i fixar objectius		x	x		Administrador	Concreció a la PGA i seguiment a la Memòria anual dels objectius fixats	
5.4.3. Verificar el compliment dels objectius				x	Administrador	Acta d'avaluació segons les dades d'assoliment dels objectius recollits a la Memòria anual.	
5.5.1. Dissenyar una aplicació informàtica disponible en la intranet del centre per realitzar tràmits administratius i de gestió de centre	x	x			Subdirector	Aplicació dissenyada en termini (2021-2023)	
5.5.2. Informatitzar el seguiment de l'absentisme i retards amb una aplicació informàtica	x				Subdirector	Aplicació dissenyada en termini (2021-2022)	

INDICADORS DE RESULTATS OBJECTIU 5	DESCRIPTORS	RECOLLIDA DE DADES			
		INSTRUMENT	RESPONSABLE	PERIODICITAT	OBSERVACIONS
Satisfacció del professorat amb l'aplicació informàtica de gestió	Percentatge de professors satisfet amb l'aplicació informàtica de gestió educativa	Enquesta accions de centre	Secretari	Anual	Es mesurarà la satisfacció el primer i segon curs del mandat. Si hagués actualitzacions es valorarà l'actualització
Satisfacció del PAS amb l'aplicació informàtica de gestió	Percentatge de PAS satisfet amb l'aplicació de gestió administrativa	Enquesta accions de centre	Secretari	Anual	Es mesurarà la satisfacció el primer i segon curs del mandat. Si hagués actualitzacions es valorarà l'actualització
Índex de professors i PAS del centre satisfet amb la implantació de l'Estratègia digital de centre	Percentatge de professors i PAS satisfets. Resultat preguntes sobre Estratègia digital	Enquesta accions de centre	Secretari	Anual	Es mesurarà la satisfacció el tercer i quart curs de mandat.
Índex de treballadors del centre informat sobre les actuacions en matèria de salut i prevencions de riscos laborals	Percentatge de professors i PAS informat . Resultat preguntes sobre accions en salut i prevenció de riscos laborals	Enquesta accions de centre	Administrador	Anual	

2.6. SISTEMA D'INDICADORS PER A L'AVALUACIÓ DE L'EXERCICI DE LA DIRECCIÓ

OBJECTIU 1 Reduir l'abandonament de l'alumnat		INDICADORS DE PROGRÉS			
INDICADORS					
1.1.	Índex d'alumnat de CFGM que abandona el centre (1)	Percentatge d'alumnat de CFGM que abandona Millora proposada: disminució 4,77% . Valor inicial: 14,77 % . Valor final: 10%			
		Curs 21-22	Curs 22-23	Curs 23-24	Curs 24-25
		1%	1%	1%	1%
1.2.	Índex d'alumnat de CFGS que abandona el centre (1)	Percentatge d'alumnat de CFGS que abandona Millora proposada: disminució 3,11% . Valor inicial: 18,11% . Valor final: 15%			
		Curs 21-22	Curs 22-23	Curs 23-24	Curs 24-25
		17,4 %	16,6%	15,8%	15%
1.3.	Satisfacció de l'alumnat GM amb les sessions de tutoria (2)	Mitjana resultats preguntes corresponents tutoria (enquesta satisfacció alumnat). Assoliment al final de mandat $\geq 8,75$. Valor Inicial: 7,91 sobre 10			
		Curs 21-22	Curs 22-23	Curs 23-24	Curs 24-25
		8	8.25	8.5	≥ 8.75
1.4.	Índex de satisfacció de l'alumnat GS amb les sessions de tutoria (2)	Mitjana resultats preguntes corresponents tutoria (enquesta satisfacció alumnat). Assoliment al final de mandat $\geq 8,5$. Valor inicial: 7,97 sobre 10			
		Curs 21-22	Curs 22-23	Curs 23-24	Curs 24-25
		8	8.25	8.5	$\geq 8,5$
OBJECTIU 2 Millorar els resultats educatius de l'alumnat		INDICADORS DE PROGRÉS			
INDICADORS					
2.1.	Índex d'alumnes de CFGM que obtenen el títol (1)	Percentatge d'alumnat de CFGM que es gradua. Millora proposada 5 % . Valor inicial: 62,11 % . Valor final: 70 %.			
		Curs 21-22	Curs 21-22	Curs 21-22	Curs 21-22
		65%	67%	69%	70%
2.2.	Índex d'alumnes de CFGS que obtenen el títol (1)	Percentatge d'alumnat de GM que es gradua. Millora proposada 13 % . Valor inicial: 66,99 % . Valor final 80 %.			
		Curs 21-22	Curs 21-22	Curs 21-22	Curs 21-22
		72 %	75 %	78 %	80%
2.3.	Índex d'unitats formatives (UF) superades (3)	Percentatge d'unitats formatives aprovades respecte les matriculades. Millora proposada: A confirmar Valor inicial: a confirmar			
		Curs 21-22	Curs 21-22	Curs 21-22	Curs 21-22
		(3)			

(1) Valor inicial corresponent al curs 2019-2020 (Curs COVID)

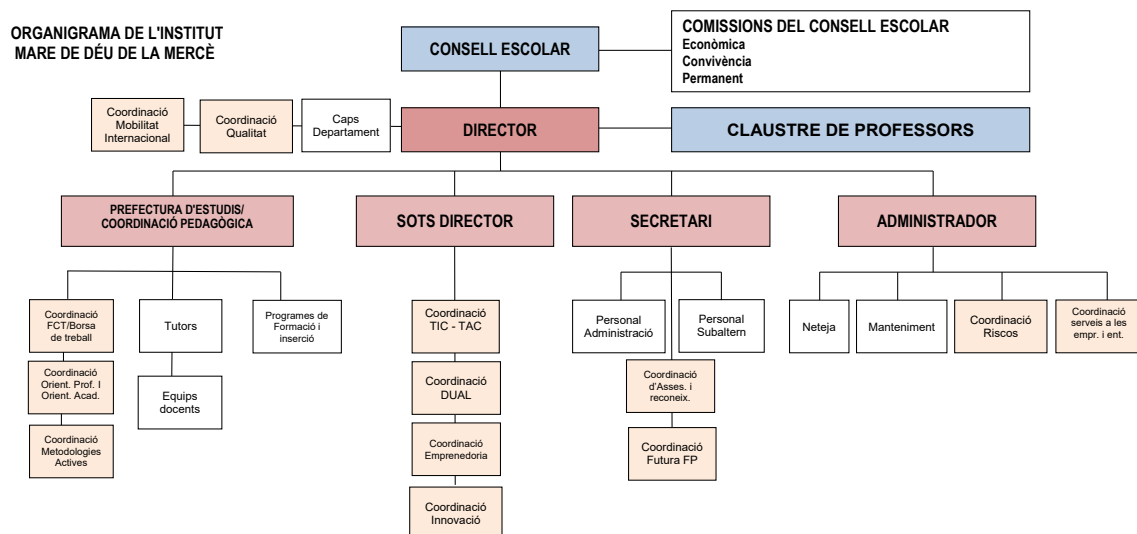
(2) Valor inicial recollit en l'Enquesta de satisfacció de l'alumnat 2020-2021

(3) Valor a confirmar amb dades 2020-2021 (data recollida: 30 de juny 2020)

OBJECTIU 3 Millorar la cohesió social		INDICADORS DE PROGRÉS			
INDICADORS					
3.1.	Índex de professorat satisfet amb les relacions professionals entre docents	Resultat apartat <i>Treball en equip</i> enquesta clima laboral. Assoliment desitjat al final del mandat valoració 80 sobre 100.			
		Curs 21-22	Curs 22-23	Curs 23-24	Curs 24-25
		60	65	70	80
3.2.	Índex de professorat satisfet amb la comunicació	Resultat apartat <i>Comunicació</i> enquesta clima laboral. Assoliment desitjat al final del mandat valoració 88 sobre 110.			
		Curs 21-22	Curs 22-23	Curs 23-24	Curs 24-25
		66	74	80	88
3.3.	Índex de satisfacció amb la informació rebuda sobre activitats i oferta formativa de centre	Percentatge d'alumnat satisfet amb la informació rebuda sobre l'oferta educativa i activitats de centre. Valor inicial 7.23 sobre 10 . Valor final: 8 sobre 10.			
		Curs 21-22	Curs 22-23	Curs 23-24	Curs 24-25
		7.5	7.75	8	8.25
OBJECTIU 4 Millorar la satisfacció de la comunitat educativa		INDICADORS DE PROGRÉS			
INDICADORS					
4.1.	Índex de satisfacció del professorat amb l'ambient laboral	Resultat apartat <i>Ambient de treball</i> enquesta clima laboral. Assoliment desitjat al final del mandat valoració 99 sobre 110.			
		Curs 21-22	Curs 22-23	Curs 23-24	Curs 24-25
		77	82	88	99
4.2.	Índex de satisfacció del PAS amb l'ambient laboral	Resultat apartat <i>Ambient de treball</i> enquesta clima laboral. Assoliment desitjat al final del mandat valoració 88 sobre 110.			
		Curs 21-22	Curs 22-23	Curs 23-24	Curs 24-25
		66	75	80	88
4.3.	Índex de satisfacció de l'alumnat amb la convivència al centre	Percentatge d'alumnat satisfet. Assoliment desitjat 8.5 sobre 10. Valor inicial: 7.67			
		Curs 21-22	Curs 22-23	Curs 23-24	Curs 24-25
		7.8	8	8.25	8.5
4.4.	Valoració dels nous espais	Resultat enquesta valoració espais. Assoliment desitjat 8 sobre 10 de cada espai valorat.			
		Curs 21-22	Curs 22-23	Curs 23-24	Curs 24-25
		Espai descans docents Aules 3 ^a planta	Sala 110 Biblioteca	T18	Aula Polivalent

OBJECTIU 5 Treballar en el marc de l'excel·lència		INDICADORS DE PROGRÉS			
INDICADORS					
5.1.	Índex de professorat satisfet amb l'aplicació informàtica de gestió	Percentatge de professors satisfet amb l'aplicació informàtica de gestió educativa. Assoliment al final del mandat $\geq 80\%$			
		Curs 21-22	Curs 22-23	Curs 23-24	Curs 24-25
					$\geq 80\%$
5.2.	Índex de PAS satisfet amb l'aplicació informàtica de gestió	Percentatge de PAS satisfet amb l'aplicació de gestió administrativa. Assoliment al final del mandat $\geq 80\%$			
		Curs 21-22	Curs 22-23	Curs 23-24	Curs 24-25
					$\geq 80\%$
5.3.	Índex de professors i PAS del centre satisfet amb la implantació de l'Estratègia digital de centre	Percentatge de professors i PAS satisfets. Resultat preguntes sobre Estratègia digital. Assoliment al final del mandat $\geq 80\%$			
		Curs 21-22	Curs 22-23	Curs 23-24	Curs 24-25
					$\geq 90\%$
5.4.	Índex de treballadors del centre informat amb les actuacions en matèria de salut i prevencions de riscos laborals	Percentatge de professors i PAS informats. Resultat preguntes sobre accions en salut i prevenció de riscos laborals. Assoliment al final del mandat 100 % de treballadors informat.			
		Curs 21-22	Curs 22-23	Curs 23-24	Curs 24-25
					=100 %

2.7. CONCRECCIÓ ORGANITZATIVA



Les responsabilitats del centre es distribuïran tal com indica l'organigrama anterior. A les NOFC i la PGA es reflectiran els criteris i la concreció organitzativa pedagògica, els criteris d'organització i de formació de grups, els mecanismes d'acció tutorial, així com totes les funcions i responsabilitats de les persones de l'Institut. L'organització de l'Institut afavorirà el desplegament del Projecte Educatiu en cadascun de les disciplines i departaments amb la intenció de treballar en equip i ser corresponsables de les accions realitzades així com de l'assoliment de resultats.

2.7.1. Òrgans de govern col·legiats: Consell escolar i Claustre

Seràn els òrgans de participació i gestió de l'Institut, es realitzarà una reunió trimestral com a mínim on es prendran totes les decisions estratègiques del centre.

El consell escolar entre d'altres avaluarà la PGA del centre en relació a la planificació i organització docent. En el si del consell es mantindran les comissions econòmica, de convivència i permanent existents actualment.

Pel que fa al Claustre de professors no cal dir que té un dels papers més importants en la presa de decisions en tots els temes que afecten al Centre, com poden ser entre d'altres l'aprovació del PEC o l'aprovació dels criteris per a la confecció d'horaris.

2.7.2. Òrgans unipersonals de govern: Equip directiu

Els òrgans unipersonals de govern dins l'equip directiu seràn els següents: El/la Director/a, el/la Subdirector, el/la Secretari/a, el/la Cap d'estudis, el/la Coordinador/a pedagògic/a i el/la Administrador/a.

Les funcions dels càrrecs representats per l'equip directiu queden recollides a les Normes d'organització i funcionament de centre.

2.7.3. Consell de direcció

Estarà presidit i liderat pel Director/a i format per l'equip directiu i caps dels respectius departaments de les famílies professionals del centre. Les seves funcions són de consulta i assessorament al director.

2.7.4. Comissió de Qualitat

Formada per tot l'equip directiu i el/la Coordinador/a de Qualitat, es realitzaran reunions mensuals per revisar i definir els processos de centre. A més es farà el seguiment i coordinació del treball amb les xarxes de treball del Projecte de Qualitat i Millora Contínua.

2.7.5. Equips docents

Presidits i liderats pel tutor/a de cada grup i formats pel mateix tutor i pel professorat que imparteix classes al grup. Realitzaran reunions mensuals a més de les reunions pròpies de les Juntes d'avaluació.

2.7.6. Departaments

Es mantindran els mateixos departaments existents actualment, corresponents a les famílies professionals següents: Electricitat i electrònica, Imatge i so, Imatge personal, Informàtica, Fabricació mecànica, Transport i manteniment de vehicles, Formació i orientació laboral i Llengües estrangeres.

Estaran presidits i liderats cadascun d'ells pel seu cap i en el cas dels departaments amb un nombre de professors superior a 10 també comptaran amb la figura del cap de divisió o seminari. Els departaments realitzaran com a mínim una reunió mensual. En èpoques com inici o final de curs quan es gestiona l'organització del curs la periodicitat d'aquestes reunions serà superior.

El cap de departament serà una de les figures més importants a l'hora de plantejar nous reptes i liderar projectes, assumirà el lideratge pedagògic i gestionarà els recursos disponibles. Forma part del Consell de Direcció i encara que organitzativament depèn directament del Director treballarà amb tots els membres de direcció els assumptes propis de cada àmbit.

2.7.7. Coordinacions

Les coordinacions existents a l'hora de redactar aquest projecte són les següents, moltes d'elles participen en xarxes promogudes pel Departament d'Educació i organitzativament depenen d'un membre de direcció:

- Mobilitat internacional
- Dual
- Formació en Centres de Treball/ Borsa de treball
- Serveis a les empreses i entitats
- Emprenedoria
- Innovació
- Futura FP
- Metodologies actives
- Orientació Professional i Acadèmica
- Assessorament i reconeixement
- TIC-TAC
- Qualitat
- Prevenció Riscos Laborals

Al capdavant de cada coordinació treballarà el coordinador que entre les funcions assignades té les d'assistir a les reunions de xarxa convocades pel Departament d'Educació i les d'adequar les propostes de la xarxa al context del centre.

Cada coordinador podrà comptar amb l'ajuda del professorat a través de la formació de grups de millora, la tasca del coordinador serà la de liderar els projectes pertinents a cada àmbit.

2.8. RETIMENT DE COMPTES

Els mecanismes per a la rendició de comptes respecte els objectius desplegats en aquest document responen a les necessitats i interessos del centre. Tots els processos del sistema de gestió es revisaran en dos moments concrets del curs a determinar segons calendari (Auditories interna i externa).

D'altra banda al final de cada curs s'avaluarà el projecte presentat a partir de la revisió de la Programació General Anual.

Els grups d'interès als quals es retrà comptes i els documents on quedarà constància són els següents,

Administració educativa:

Memòria Anual de Centre
Rendició de comptes econòmics
Auditories

Consell Escolar:

La Direcció rendirà comptes al Consell Escolar en la primera reunió d'inici de curs on s'informarà de tots els resultats del curs anterior recollits en la Memòria Anual.

Claustre de professors:

El Claustre de professors serà informat dels resultats de les dues Auditories, interna i externa, així com de les propostes de millora.

A la reunió de Claustre d'inici de curs els professors seran informats dels resultats del curs anterior i es valoraran els objectius proposats per aquell curs.

Alumnes:

Els alumnes seran informats en les reunions de delegats i també pels seus tutors dels temes del centre que els afecten directament.

A través dels seus representants en el Consell Escolar la Direcció rendirà comptes al sector alumnat.

2.9. QUADRE DE SEGUIMENT ANUAL DE RESULTATS

Finalment el quadre de seguiment anual de resultats recollirà el progrés en l'assoliment dels objectius i l'evolució dels indicadors. Aquest quadre s'inclourà en la Memòria anual de centre.

Curs 1: 2021 -2022						
	Valor inicial (*)	META			Índex de millora	Factors d'incidència
		Millora proposada	Millora assolida	Compliment		
INDICADORS DE PROGRÉS						
Índex d'alumnat de CFGM que abandona el centre	14.77%	1,2%				
Índex d'alumnat de CFGS que abandona el centre	18.11 %	0.71%				
Índex d'alumnes de CFGM que obtenen el títol	62.11 %	2,89 %				
Índex d'alumnes de CFGS que obtenen el títol	66.99 %	5 %				
Índex d'unitats formatives (UF) superades	A confirmar					
Índex d'alumnat de CFGM que abandona el centre	14.77 %	1.2 %				
Índex d'alumnat de CFGS que abandona el centre	18.11 %	0.7 %				
Índex de satisfacció de l'alumnat GM amb les sessions de tutoria	79,1 %	9 %				
Índex de satisfacció de l'alumnat GS amb les sessions de tutoria	79.7 %	3 %				
Índex de professorat satisfet amb les relacions professionals entre docents	60 %	-				
Índex de professorat satisfet amb la comunicació	66 %	-				
Índex de satisfacció de l'alumnat amb la informació rebuda sobre activitats i oferta formativa de centre	72.3 %	2.7 %				
Índex de satisfacció del professorat amb l'ambient laboral	77 %	-				
Índex de satisfacció del PAS amb l'ambient laboral	66 %	-				
Índex de satisfacció de l'alumnat amb la convivència al centre	76.7 %	1.3 %				

2.10. ANNEX I : MEMÒRIA FINAL DE MANDAT